

**RAPORT Z BADANIA
JAKOŚCI KSZTAŁCENIA NA UAM**
przeprowadzonego wśród
STUDENTÓW STUDIÓW STACJONARNYCH
w roku akademickim 2011/2012

CZĘŚĆ III

WYNIKI POSZCZEGÓLNYCH WYDZIAŁÓW Z KOMENTARZAMI

WYDZIAŁ NAUK SPOŁECZNYCH

Biuro Rady ds. Jakości Kształcenia UAM, grudzień 2012

Niniejszy raport dotyczy wyników trzeciej edycji badania jakości kształcenia przeprowadzonego na UAM w okresie od 30 kwietnia do 10 lipca 2012. Ta część raportu dotyczy wyłącznie wyników dla Wydziału Nauk Społecznych.

Dokument składa się z **trzech części**.

Pierwsza z nich to informacje o frekwencji, stopniach i latach studiów reprezentowanych przez uczestników badania oraz średniej ich ocen z egzaminów.

Druga to skrótowy przegląd najlepiej i najgorzej ocenianych kwestii w wybranych blokach tematycznych i podsumowanie najmocniejszych i najsłabszych stron wydziału.

Trzecia to przegląd najważniejszych wyników dla większości pytań z każdego z kolejnych bloków tematycznych.

SPIS TREŚCI

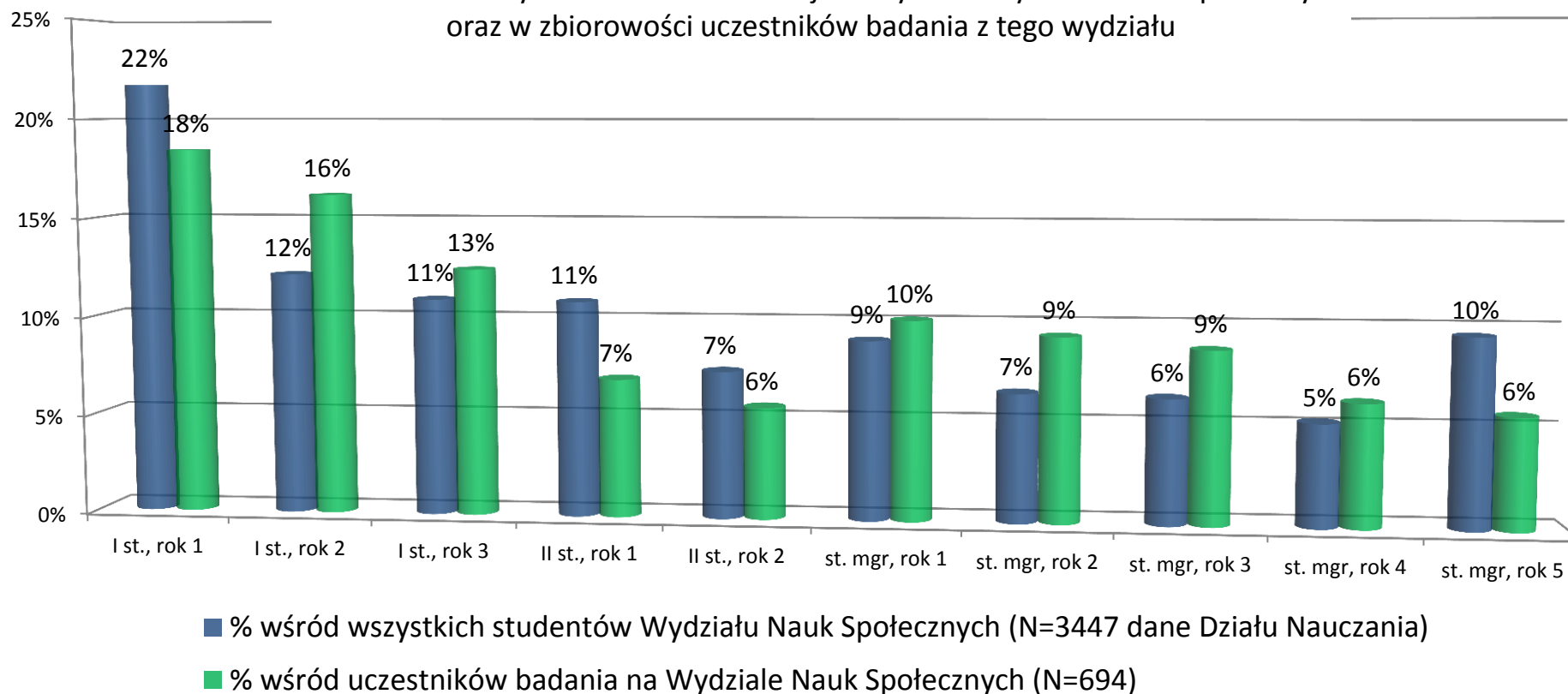
CZĘŚĆ 1. INFORMACJE O FREKWENCJI ORAZ UCZESTNIKACH BADANIA	4
CZĘŚĆ 2. PODSUMOWANIE ELEMENTÓW OCENIANYCH NAJLEPIEJ I NAJGORZEJ	6
CZĘŚĆ 3. PRZEGLĄD NAJWAŻNIEJSZYCH WYNIKÓW	7
I. OCENA OGÓLNA UCZELNI	7
II. Poziom merytoryczny i stopień trudności studiów	8
III. Sposób prowadzenia zajęć	9
IV. Znajomość efektów kształcenia dla kierunku oraz punktacji ECTS	10
V. Program studiów, cz. 1: konstrukcja programu	11
VI. Program studiów, cz. 2: udział różnych form zajęć	12
VII. Udział w badaniach naukowych	12
VIII. Organizacja studiów	12
IX. Dostępność informacji on-line	14
X. Złe praktyki, cz. 1, ogólna: nieinformowanie o nieobecności, nieodrabianie zajęć, obrażanie lub dyskryminacja	15
XI. Złe praktyki, cz. 2: przebieg zajęć	16
XII. Warunki studiowania	17
XIII. Funkcjonowanie administracji uczelnianej	18
XIV. Ankiety do oceny prowadzących zajęcia	19
XV. Ankiety do oceny ECTS	20
XVI. Problemy z zaliczeniem ECTS/efektów kształcenia - Most/Erasmus	21
XVII. Wymiana zagraniczna	21

CZĘŚĆ 1. INFORMACJE O FREKWENCJI ORAZ UCZESTNIKACH BADANIA

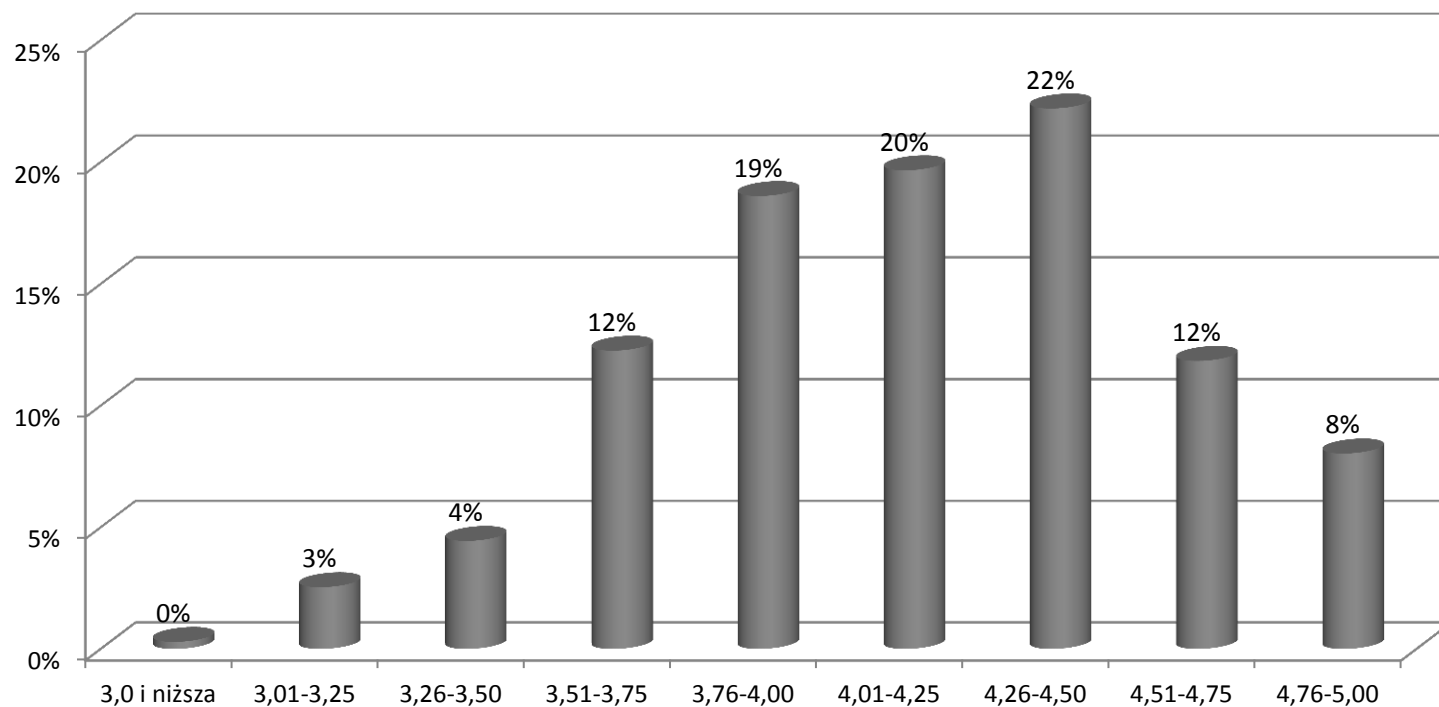
W badaniu wzięło udział **694 studentów** studiów stacjonarnych Wydziału Nauk Społecznych a więc ok. **22%** ogółu takich studentów posiadających konta w USOS, którzy otrzymali zaproszenie.

Poniższy wykres przedstawia strukturę badanej zbiorowości w rozbiciu na stopnie i lata studiów. Nieco niedoreprezentowani są wśród badanych studenci pierwszego roku I oraz II stopnia studiów, a także studenci studiów magisterskich z drugiego, trzeciego i piątego roku.

Porównanie udziału studentów różnych stopni i lat studiów:
w zbiorowości wszystkich studentów stacjonarnych na Wydziale Nauk Społecznych
oraz w zbiorowości uczestników badania z tego wydziału



Przedstawiony poniżej rozkład średnich ocen z egzaminów, uzyskanych w roku akademickim poprzedzającym badanie przez osoby, które wzięły udział w ankiecie, sugeruje, że udało się uzyskać opinie całego spektrum studentów - od uzyskujących niższe oceny aż po osoby o najwyższych ocenach. Rozkład ocen odbiega od rozkładu normalnego - jest przechylony na korzyść lepszych ocen, nie wiemy jednak, czy faktyczny rozkład ocen na WNS ma postać rozkładu normalnego.



Średnia ocen z egzaminów na podstawie deklaracji uczestników (z wyłączeniem studentów pierwszego roku studiów I stopnia). Źródło: odpowiedzi na pytanie: "Jaka była P. średnia ocen z egzaminów w poprzednim roku akademickim?" (zaopatrzonego w zamkniętą skalę odpowiedzi). N=473.

CZĘŚĆ 2. PODSUMOWANIE ELEMENTÓW OCENIANYCH NAJLEPIEJ I NAJGORZEJ PRZEZ STUDENTÓW WNS

61%	studentów studiów stacjonarnych ocenia jakość kształcenia na "dobry" lub "bardzo dobry"
70%	studentów studiów stacjonarnych wybrałoby ponownie tę samą uczelnię
60%	studentów studiów stacjonarnych wybrałoby ponownie ten sam kierunek

BLOK PYTAŃ	NAJLEPIEJ OCENIANE / NAJWYŻSZY WYNIK	NAJSŁABIEJ OCENIANE / NAJNIŻSZY WYNIK
Organizacja i prowadzenia zajęć	dobór nauczycieli do przedmiotów średnia ocena (1-5): 3,63	wyrabianie umiejętności zastosowania teorii średnia ocena (1-5): 2,79
	Konstrukcja programu średnia ocena (1-5): 3,44	kompletność programu średnia ocena (1-5): 3,04
Udział zajęć warsztatowych, laboratoryjnych, terenowych i do wyboru	udział zajęć do wyboru odsetek odpowiedzi "za mało": 54%	udział zajęć terenowych odsetek odp. "za mało": 84%
	Organizacja studiów opieka i wsparcie promotora średnia ocena (1-5): 4,01	organizacja praktyk studenckich średnia ocena (1-5): 2,48
Dostępność informacji on-line	dostępność planów zajęć średnia ocena (1-5): 4,36	dostępność sylabusów średnia ocena (1-5): 3,31
	Złe praktyki: nieobecności, nieodrabianie zajęć, obrażanie/dyskryminacja naruszanie godności/dyskryminowanie zdarzyło się w tym roku akademickim minimum raz: 14%	brak informacji o odwołaniu zajęć zdarzyło się w tym roku akademickim min. raz: 52%
Złe praktyki: sposób organizacji i prowadzenia zajęć	brak koniecznego sprzętu/oprogram. zdarzyło się w tym roku akad. na więcej niż 1 przedmiocie: 21%	sylabus nie podany do wiadomości zdarzyło się w tym roku akad. na >1 przedmiocie: 37%
	Warunki studiowania udogodnienia typy stołówka, ksero itp. średnia ocena (1-5): 3,69	komfort sal średnia ocena (1-5): 2,14
Współpraca międzynarodowa	oferta uczelni partnerskich średnia ocena (1-5): 3,55	wsparcie w formalnościach średnia ocena (1-5): 3,20

Powyższa tabela przedstawia w uproszczony sposób najwyższe i najniższe wyniki w wybranych kategoriach. Należy jednak brać pod uwagę to, że różnica między najwyższą i najniższą oceną może być niewielka, jak pokazuje przykład kategorii "Współpraca międzynarodowa". Po drugie tabela prezentuje każdorazowo tylko najwyższy i najniższy wynik, podczas gdy drugi i trzeci może od niego niewiele odbiegać. Warto więc przyjrzeć się także szczegółowym wynikom na następnych stronach.

3. PRZEGLĄD NAJWAŻNIEJSZYCH WYNIKÓW

W tej części raportu można zapoznać się ze skrótowym zestawieniem wyników odpowiedzi studentów Wydziału Nauk Społecznych na pytania zamknięte, które zawarte były w kolejnych blokach tematycznych ankiety. Każdorazowo podany jest rozkład procentowy odpowiedzi, a na prawo od wykresu - informacja, ile uczestników ankiety na wydziale udzieliło odpowiedzi na to pytanie. Niemal w każdym z pytań była możliwość rezygnacji z odpowiedzi ("nie wiem/nie umiem powiedzieć" / "odmowa odpowiedzi").

I. OCENA OGÓLNA UCZELNI

■ NIEDOSTATECZNIE (2)
 ■ DOSTATECZNIE (3)
 ■ DOBRZE (4)
 ■ BARDZO DOBRZE (5)

liczba ważnych
odpowiedzi:

Jak ogólnie ocenia P. **jakość kształcenia na swoim kierunku** ?



N:

690

Czy gdyby dziś jeszcze raz podejmował(a) P. decyzję o wyborze uczelni i kierunku, wybrał(a)/by P. ponownie **tę samą uczelnię** ?

■ TAK

TRUDNO POWIEDZIEĆ

■ NIE



690

Czy gdyby dziś jeszcze raz podejmował(a) P. decyzję o wyborze uczelni i kierunku, wybrał(a)/by P. ponownie **ten sam kierunek** ?



694

Czy gdyby dziś jeszcze raz podejmował(a) P. decyzję o wyborze uczelni i kierunku, wybrał(a)/by P. ponownie **tę samą specjalność*** ?



418

* Na wykresie pominięto osoby, które nie odpowiadały na to pytanie z uwagi na brak specjalności na ich kierunku

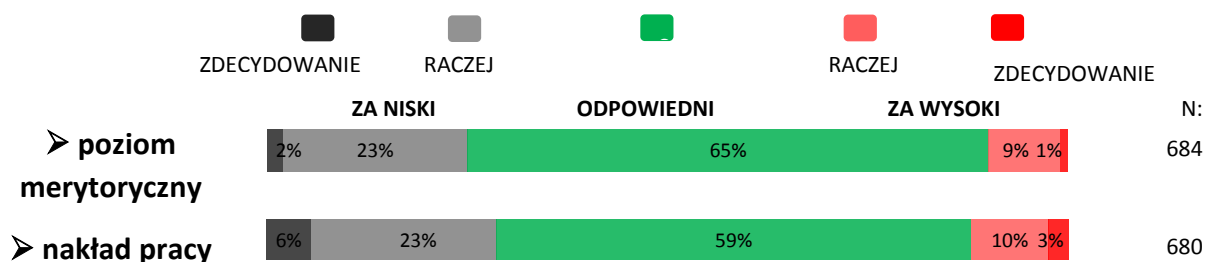
Nieco ponad 60% studentów oceniło jakość kształcenia na swoim kierunku pozytywnie. 70% wybrałoby ponownie naszą uczelnię, 60% - ten sam kierunek, a 56% - tę samą specjalność. Są to wyniki zbliżone do średniego wyniku dla całej uczelni.

II. Poziom merytoryczny i stopień trudności studiów

Jak ocenia P. jakość kształcenia na swoich studiach w następujących dwóch kategoriach:

(a) poziom merytoryczny zajęć

(b) nakład pracy potrzebny do skończenia studiów



Dwie trzecie ankietowanych studentów Wydziału Nauk Społecznych ocenia poziom merytoryczny zajęć jako odpowiedni. Wśród pozostałych częstsza jest opinia, że jest on za niski (25% ogółu głosów) niż za wysoki (10%).

Podobnie oceniono nakład pracy potrzebny do ukończenia studiów: dla ok. 60% studentów stacjonarnych na WNS jest on odpowiedni, podczas gdy dla prawie 30% - za niski, a dla 13% - za wysoki.

W komentarzach wskazywano m. in. na zbyt słabą selekcję kandydatów na studia, zbyt niskie wymagania wobec studentów i niewłaściwe metody egzaminowania, a także rozmaite zastrzeżenia do sposobu nauczania oraz aktualności przekazywanych treści.

III. Sposób prowadzenia zajęć

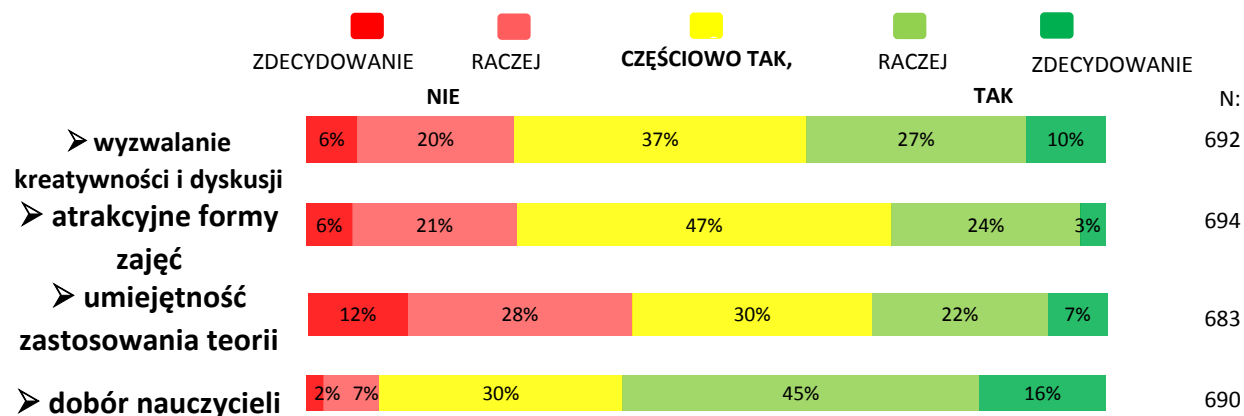
Jak ocenia P. swoje studia? Czy uważa P. że:

a. Zajęcia są ukierunkowane na wyzwalamie badawczej kreatywności i sprzyjają prowadzeniu dyskusji

b. Formy prowadzenia zajęć są atrakcyjne

c. Studia na tym kierunku wyrabiają umiejętność zastosowania zdobytej wiedzy teoretycznej

d. Dobór nauczycieli akademickich do poszczególnych przedmiotów odpowiada ich kompetencjom



Spośród czterech szczegółowych elementów dotyczących jakości prowadzonych zajęć **najwyżej oceniony został dobór nauczycieli do poszczególnych przedmiotów** - tylko 9% oceniło go negatywnie, a 30% wyraziło częściowe zastrzeżenia. W komentarzach do zastrzeżeń szczególnie często wskazywano na przypadki przydzielania zajęć na bazie innych kryteriów niż obszar zainteresowań i kompetencji nauczyciela oraz wysuwano zastrzeżenia do kompetencji części doktorantów.

Znacznie więcej zastrzeżeń wzbudziły **atrakcyjność form prowadzonych zajęć oraz ich ukierunkowanie na kreatywność i dyskusję**. W obu przypadkach ponad 1/4 studentów oceniła te kwestie negatywnie, a dalsze kilkadziesiąt procent miała mieszane uczucia.

Najmniej pozytywnie oceniono **wyrabianie u studentów umiejętności zastosowania zdobytej wiedzy teoretycznej** - tu pojawiło się aż 40% głosów krytycznych i 30% ambiwalentnych.

W komentarzach do trzech wymienionych powyżej aspektów zajęć szczególnie często wskazywano na:

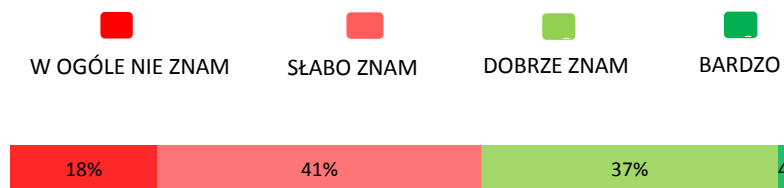
- **schematyczność i odtwórczość zajęć oraz nacisk na wiedzę pamięciową**
- **nieatrakcyjne i podobne do siebie formy zajęć oraz brak aktywizacji studentów**
- **zbyt małą liczbę praktyk oraz zajęć pozwalających na rozwijanie umiejętności stosowania wiedzy oraz samodzielnego tworzenia**

IV. Znajomość efektów kształcenia dla kierunku oraz punktacji ECTS

Czy zna P. następujące elementy programu kształcenia dla P. kierunku?

a. Efekty kształcenia dla całego kierunku studiów

➤ EK dla kierunku



N:

658

b. Efekty kształcenia dla przedmiotów/modułów, które do tej pory P. studiował/a

➤ EK dla przedmiotów



660

c. Liczba punktów ECTS przyporządkowana przedmiotom/modułom, które do tej pory P. studiował/a

➤ ECTS



672

Ocena znajomości efektów kształcenia oraz ECTS jest bardzo zróżnicowana.

Studenci WNS podzieleni są mniej więcej po połowie na tych, którzy deklarują znajomość efektów kształcenia oraz punktów ECTS i tych, którzy deklarują brak takiej wiedzy.

V. Program studiów, cz. 1: konstrukcja programu

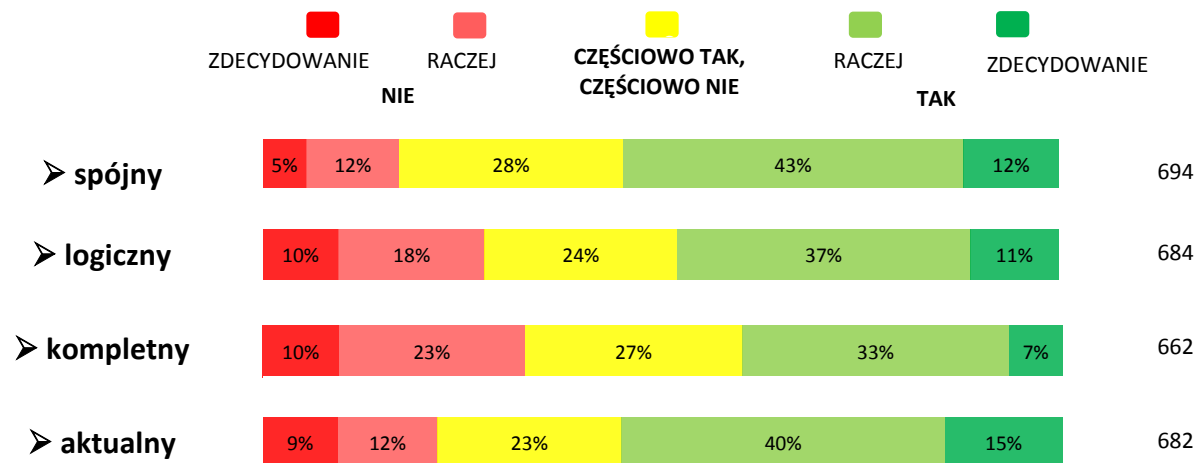
Jak ocenia P. program studiów? Czy uważa P. że:

a. Poszczególne przedmioty na tym kierunku tworzą spójną, komplementarną całość

b. Przedmioty w planie studiów są ułożone w logicznej kolejności

c. Program studiów jest kompletny (zawiera wszystkie treści kształcenia, które prowadzą do kompetencji określonych dla mojego kierunku)

d. Treści kształcenia są aktualne, uwzględniają najnowsze osiągnięcia z danej dyscypliny



Każdy z aspektów programu oceniony zostały pozytywnie przez 40 do 55% studiujących. Pozostali mieli rozmaite zastrzeżenia. Nieco mniej było ich wobec **spójności** i **aktualności** programu, natomiast bardziej krytycznie oceniono jego **logiczność** i **kompletność**.

Oto motywy często powtarzające się w komentarzach do pytań z tego bloku:

- **Zbyt duża liczba przedmiotów pobocznych, „zapychających” program, a brak zajęć kluczowych dla danej dyscypliny oraz uczących stosowania wiedzy**
- **Rozmaite przejawy słabej koordynacji programowej i braku odpowiednich relacji między przedmiotami oraz I i II stopniem studiów, w tym zwłaszcza:**
 - a) Przerabianie tego samego materiału na różnych przedmiotach i brak tworzenia jasnych powiązań między przedmiotami
 - b) Zła kolejność przedmiotów, przedmioty zaawansowane poprzedzające podstawowe
 - c) dublowanie się treści na I i II stopniu studiów

VI. Program studiów, cz. 2: udział różnych form zajęć

Jak ocenia P. następujące elementy programu studiów – czy ich udział jest zbyt mały, zbyt duży czy też odpowiedni?

a. udział warsztatowych/laboratoryjnych form zajęć

➤ warsztatowe / laboratoryjne



b. udział zajęć terenowych

➤ terenowe



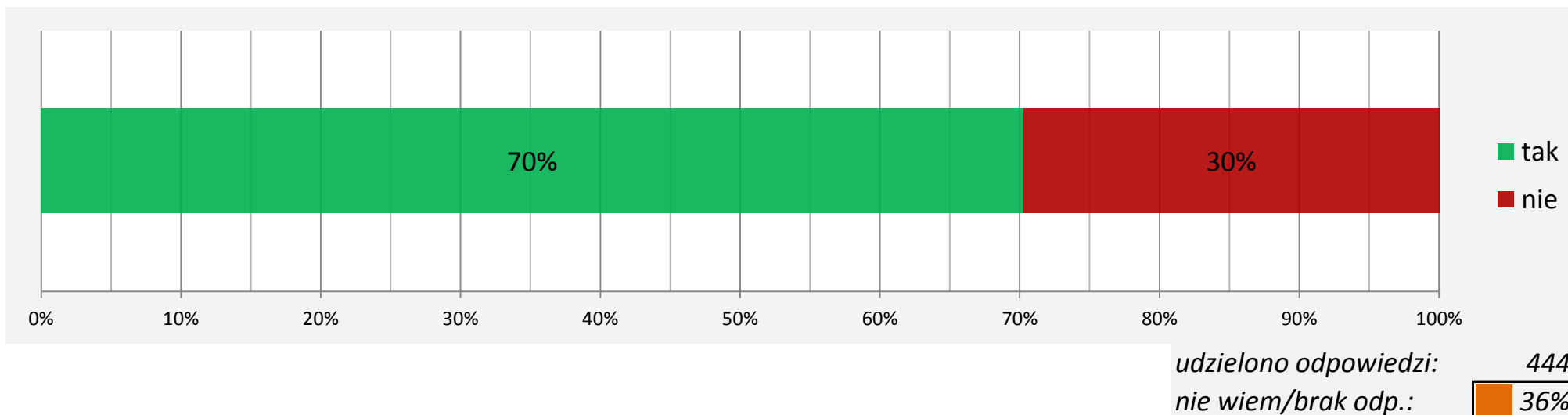
c. udział zajęć / specjalności do wyboru

➤ do wyboru



Udział wszystkich form zajęć, o które zapytaliśmy został oceniony jako zbyt mały. Dotyczy to w szczególności **zajęć terenowych**, na których brak wskazało aż 84% ankietowanych oraz **zajęć warsztatowych**, których brak odczuwa 72% studentów. W oczach 60% badanych zbyt mały jest także **udział zajęć/specjalności do wyboru**.

VII. Udział studentów badaniach naukowych



VIII. Organizacja studiów

Jak ocenia P. następujące elementy organizacji studiów i zajęć na swoim kierunku?

a. konstrukcja dziennego i tygodniowego planu zajęć

b. organizacja procesu zapisywania się na zajęcia

c. termin informowania studentów o planie zajęć na nowy semestr

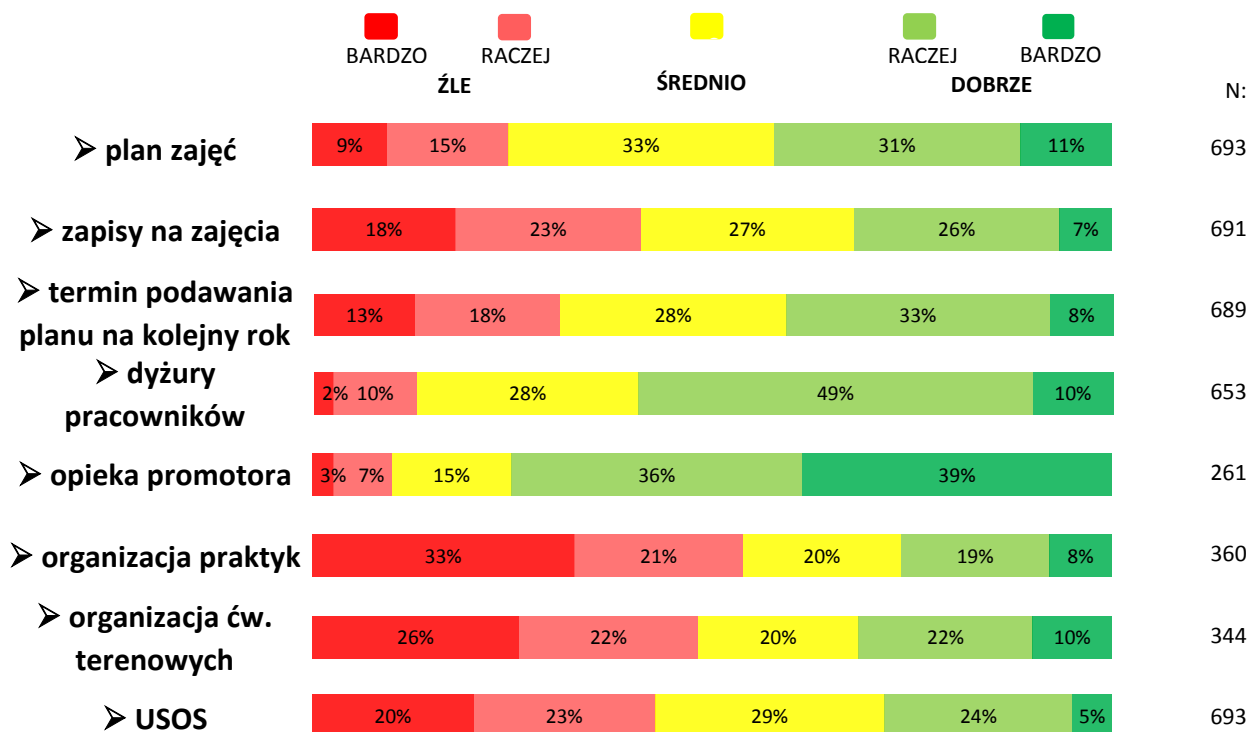
d. dostępność prowadzących zajęcia poza godzinami zajęć

e. opieka i wsparcie osoby kierującej pracą dyplomową / promotora

f. organizacja praktyk studenckich

g. organizacja ćwiczeń terenowych

h. funkcjonowanie systemu USOS



Zdecydowanie najwyżej oceniona została **opieka i wsparcie promotora**, która uzyskała 75% pozytywnych wskazań. Na drugim miejscu uplasowała się **dostępność prowadzących poza godzinami zajęć** (59% pozytywnych wskazań), choć należy zwrócić uwagę na 12% ocen negatywnych i 28% mieszanych, wskazujących na to, że obok nauczycieli doskonale wywiązujących się ze swoich obowiązków są też tacy, z którymi kontakt jest utrudniony.

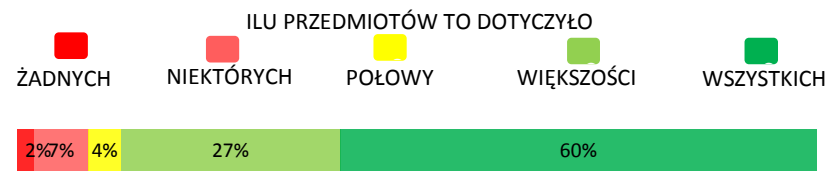
Studenci WNS zdecydowanie najgorzej ocenili, po pierwsze, **organizację praktyk studenckich** oraz **ćwiczeń terenowych** (ok. połowa ocen krytycznych i dalsze 20% średnich), a po drugie - **system zapisów na zajęcia** oraz **funkcjonowanie systemu USOS**, które uzyskały ok. 40% ocen krytycznych.

IX. Dostępność informacji on-line

Czy na P. kierunku następujące informacje dotyczące spraw dydaktycznych są dostępne on-line? Ilu przedmiotów/nauczycieli to dotyczy?

a. plan zajęć

➤ plany



N:

671

b. sylabusy (programy przedmiotów)

➤ sylabusy



649

c. informacje o godzinach dyżurów

➤ dyżury



673

d. aktualne komunikaty, np. o tym, że nie odbędą się planowane zajęcia

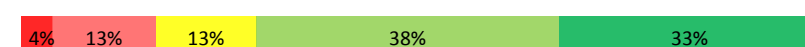
➤ komunikaty



685

e. aktualne informacje o wynikach egzaminów/zaliczeń w systemie USOS

➤ wyniki zaliczeń



686

Dostępność informacji jest bardzo różna w zależności od jej rodzaju.

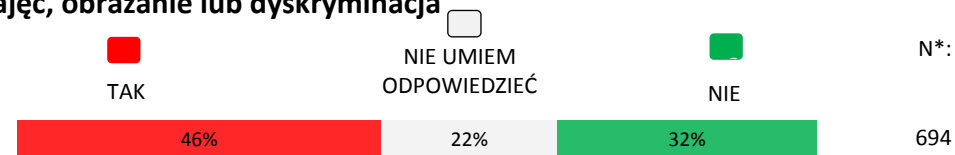
Silną stroną WNS jest niemal powszechny dostęp do planów zajęć. Dobry jest też internetowy dostęp do **informacji o dyżurach** (wszystkie lub większość z nich dostępne są zdaniem 80% badanych).

Więcej ograniczeń pojawia się w kwestii dostępu do **wyników egzaminów i zaliczeń w USOS, a najslabiej wygląda kwestia zamieszczania w Internecie sylabusów oraz bieżących komunikatów**, np. tych dotyczących zmian w planie - w 1/3 przypadków takie informacje są w ogóle niedostępne lub dostępna tylko dla nielicznych przedmiotów.

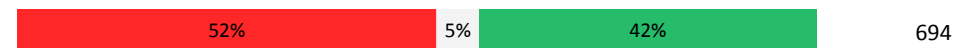
X. Złe praktyki, cz. 1, ogólna: nieinformowanie o nieobecności, nieodrabianie zajęć, obrażanie lub dyskryminacja

Czy w bieżącym roku akademickim zdarzyło się kiedykolwiek, że nauczyciel akademicki:

a. nie poinformował o odwołaniu dyżuru?



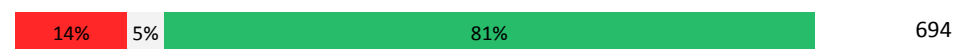
b. nie poinformował o odwołaniu zajęć



c. nie odrobił odwołanych zajęć



d. zachowywał się obraźliwie, naruszył P. godność osobistą lub dyskryminował Pana/Panią



* na powyższym wykresie uwzględniono opcję "nie umiem odpowiedzieć", stąd N wynosi każdorazowo 694 osoby - wszyscy studenci zaznaczyli jedną z trzech przedstawionych opcji

Najbardziej powszechnym z problemów, które zgłaszali studenci w poprzednich latach, okazuje się **nieinformowanie przez wykładowcę o odwołaniu zajęć**. W minionym roku akademickim przynajmniej raz zetknęła się z nim ponad połowa ankietowanych. Niewiele mniej niż połowie zdarzyło się przyjść na **dyżur, który okazał się odwołany**, a ponad jedna trzecia uczestniczyła w przynajmniej jednym module, w którym **nie odrobiono odwołanych zajęć**. 14% ankietowanych spotkało się w trakcie roku akademickiego 2011/2012 co najmniej raz z **zachowaniem uwłaczającym ich godności lub dyskryminacją** ze strony nauczyciela.

XI. Złe praktyki, cz. 2: przebieg zajęć

Czy w bieżącym roku akademickim uczęszczał/a P. na zajęcia, na których:

a. sylabus przedmiotu nie był nigdzie dostępny?

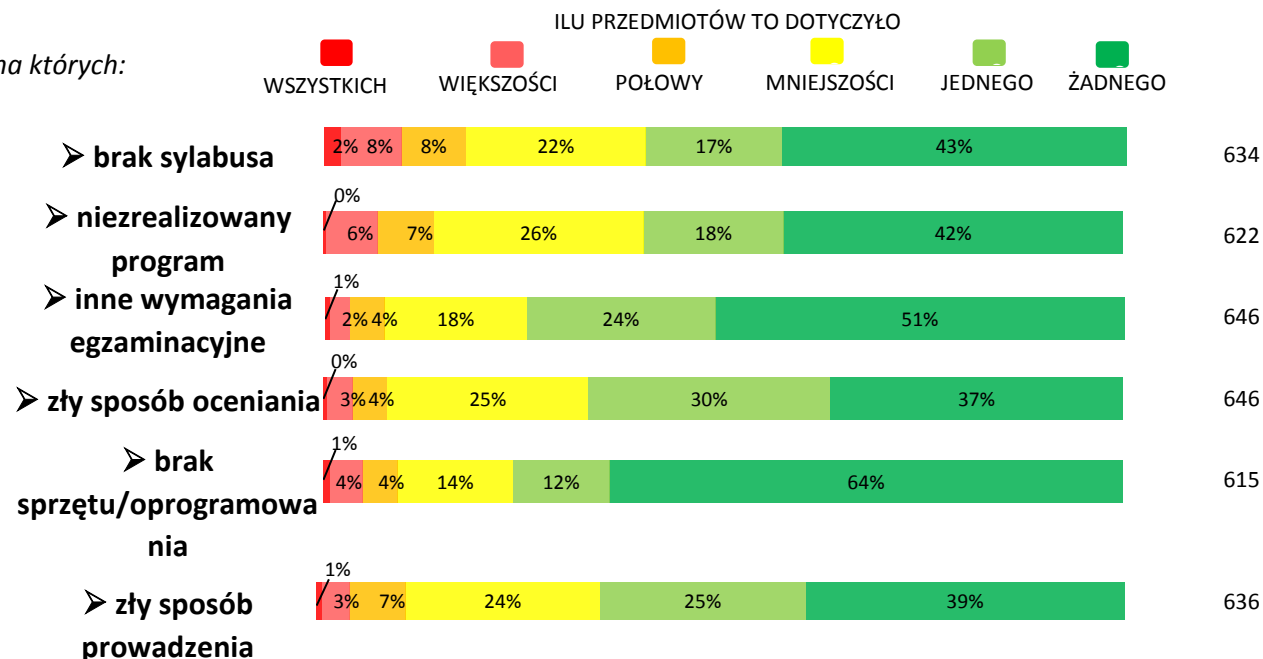
b. nie zrealizowano programu przedstawionego na początku semestru?

c. wymagania na zaliczeniu/egzaminie nie odpowiadały wymaganiom przedstawionym na początku semestru

d. sposób oceniania był niejasny lub niesprawiedliwy

e. w trakcie zajęć nie było sprzętu/oprogramowania potrzebnego do opanowania wiedzy i umiejętności opisanych w sylabusie

f. sposób prowadzenia zajęć nie pozwalał na opanowanie wiedzy i umiejętności opisanych w sylabusie



Wszystkie opisane powyżej praktyki zdarzają się na niektórych zajęciach. Najbardziej pojawia się problem **braku niezbędnego sprzętu lub oprogramowania** oraz **stawiania innych wymagań egzaminacyjnych niż zapowiedziano** - na więcej niż jednym zajęciach zetknęło się z nimi w minionym roku 20-25% studentów.

Z pozostałymi problemami zetknęło się w minionym roku na więcej niż jednym zajęciach ok. 30-40% studentów: **niesprawiedliwym lub niejasnym sposobem oceniania, sposobem zajęć nie pozwalającym na opanowanie wiedzy i umiejętności opisanych w sylabusie, brakiem sylabusu oraz/lub niezrealizowaniem programu przedstawionego na początku semestru.**

XII. Warunki studiowania

Jak ocenia P. następujące elementy warunków studiowania na swoim kierunku:

a. liczebność grup studenckich

b. komfort sal wykładowych/ćwiczeniowych

c. wyposażenie sal/laboratoriów (sprzęt, aparatura)

d. dostępność komputerów i Internetu

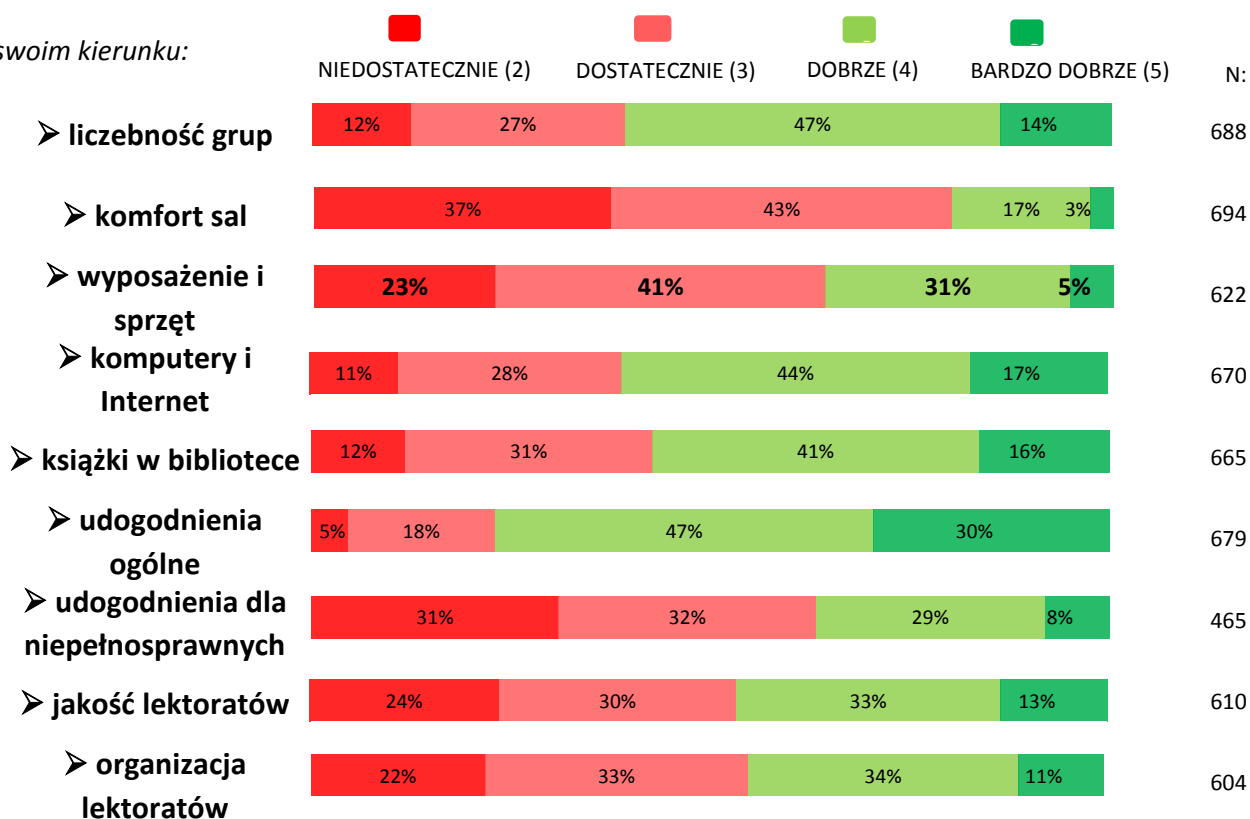
e. dostępność książek i innych materiałów w bibliotekach UAM

f. udogodnienia dla studentów (np. stołówka, kserograf)

g. udogodnienia dla studentów niepełnosprawnych (np. windy, podjazdy, WC itp.)

h. jakość lektoratów języka obcego

i. sposób organizacji lektoratów języka obcego



W kwestii warunków studiowania najwyżej oceniona zostały **ogólne udogodnienia typu stołówka czy kserograf**, które uzyskały prawie 80% wskazań pozytywnych.

Nieco mniej - ok. 60% studentów WNS - pozytywnie oceniło **dostępność komputerów i Internetu, wyposażenie biblioteki w książki i inne materiały oraz liczebność grup zajęciowych**.

Mniej niż połowa ocenia pozytywnie **lektoraty z języka obcego**, tylko 36% osób jest zadowolonych z **wyposażenia sal w sprzęt i aparaturę**, a jedynie 20% - z **komfortu sal zajęciowych**.

XIII. Funkcjonowanie administracji uczelnianej

Jak ocenia P. pracę następujących jednostek administracji uczelnianej?

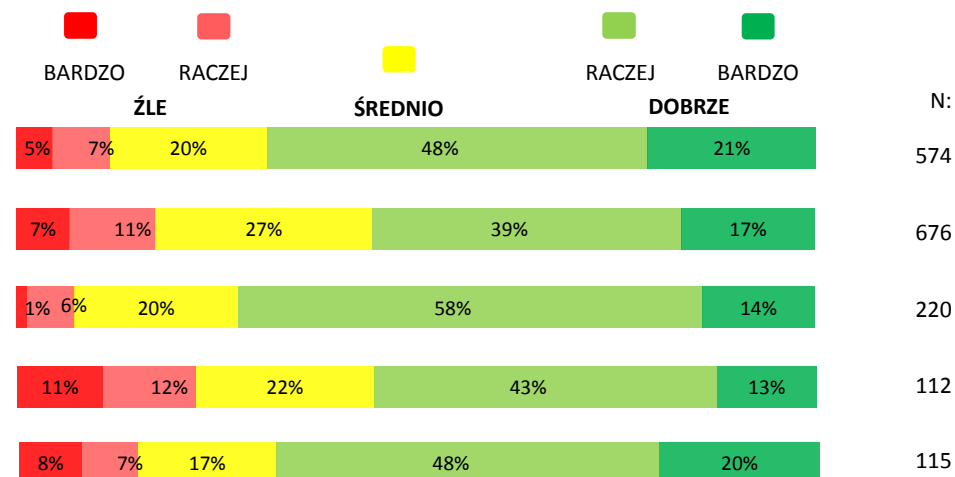
a. sekretariat instytutu/katedry

b. dziekanat

c. Dział Nauczania

d. Biuro Karier

e. Dział Współpracy z Zagranicą



W ocenie administracji uczelnianej oceny pozytywne przeważają nad negatywnymi. Najlepiej oceniono Dział Nauczania (tylko 7% ocen negatywnych i 20% średnich) oraz Dział Współpracy z Zagranicą i sekretariaty (12-15% ocen negatywnych i 17-20% średnich). Najwięcej zastrzeżeń studenci WNS wyrazili pod adresem Biura Karier (23% ocen negatywnych i 22% średnich) oraz dziekanatu (18% negatywów i 27% ocen średnich). Należy natomiast wziąć pod uwagę, że na niektóre z pytań odpowiadała tylko część studentów - ci, którzy zetknęli się z daną jednostką.

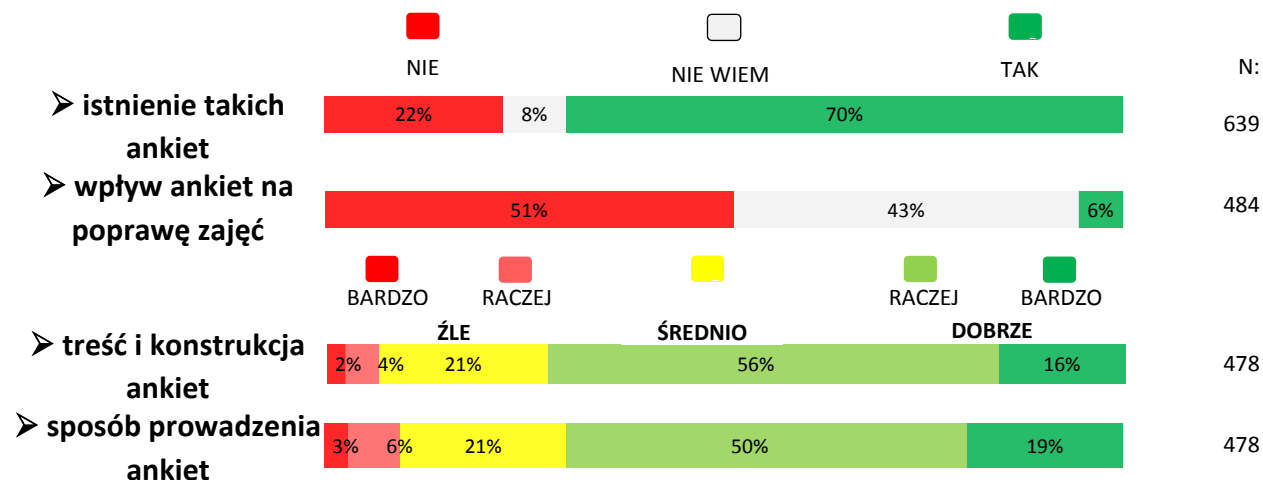
XIV. Ankiety do oceny prowadzących zajęcia

Czy na P. kierunku przeprowadzane są ankiety, w których można ocenić prowadzących zajęcia?

► Czy wyniki tych ankiet mają wpływ na poprawienie jakości zajęć?

Jak ocenia P. treść i konstrukcję przeprowadzanych ankiet?

Jak ocenia P. sposób przeprowadzania ankiet?



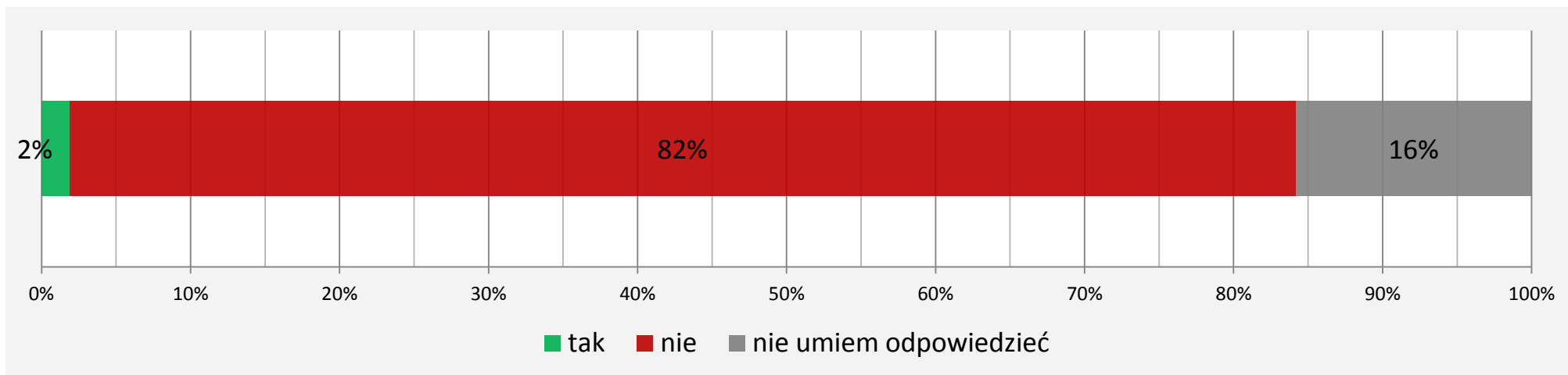
70% studentów WNS deklaruje, że ma możliwość oceniania prowadzących zajęcia w ankietach.

Zdecydowanie największym problemem ankiet uczelnianych jest często towarzyszące ich wypełnianiu **przeświadczenie, że nie mają wpływu na poprawę jakości kształcenia** lub w najlepszym razie - brak wiedzy na temat ewentualnych mechanizmów takiej poprawy. Tylko 6% studentów WNS jest przekonanych, że ankiety, w których oceniają swoich wykładowców, mają jakiś efekt.

Treść i sposób prowadzenia ankiet na ogół jest oceniana raczej dobrze, przy czym wiele spośród tych osób, które mają jakieś zastrzeżenia, wyraziło swoje uwagi w komentarzach. Najczęściej wskazywano na złą organizację takich badań, w tym zwłaszcza:

- wypełnianie ankiet w niedogodnych warunkach (np. na ścianie lub na kolanie przed egzaminem; w pośpiechu w trakcie ostatnich trzech minut zajęć)
- objęcie ankietyzacją tylko części studentów i części zajęć (np. prowadzenie ankiet tylko w jednym semestrze, brak wystarczającej liczby egzemplarzy ankiety dla wszystkich studentów, przeprowadzanie ankiet bez zapowiedzi i na zajęciach o niskiej frekwencji)
- brak poczucia anonimowości, wpływający na wyniki (wykładowca mający dostęp do kwestionariuszy lub sam je zbierający, mający możliwość identyfikacji poszczególnych odpowiadających; ankieta wypełniania przed zaliczeniem, strach i nieszczerze odpowiedzi)
- pytania zbyt ogólne oraz brak możliwości oceny istotnych kwestii, np. kreatywności zajęć i zgodności treści zajęć z zaliczeniem

XV. Ankiety do oceny ECTS



udzielono odpowiedzi: 694

XVI. Problemy z zaliczeniem ECTS/efektów kształcenia - Most/Erasmus

Czy miał/a P. na naszej uczelni jakieś problemy z zaliczeniem punktów (efektów kształcenia) zdobytych na innej uczelni krajowej?

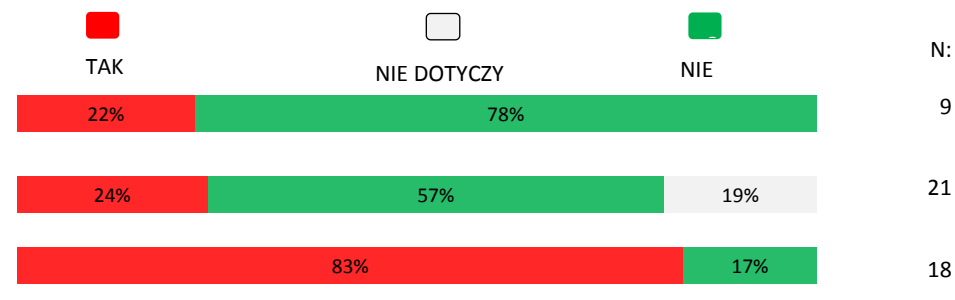
Czy miał/a P. na naszej uczelni jakieś problemy z zaliczeniem punktów (efektów kształcenia) zdobytych na uczelni zagranicznej?

Czy po powrocie był/a P. zmuszony/a uzupełniać część przedmiotów z programu na swoim kierunku na UAM?

➤ **problemy z zaliczeniami: Most**

➤ **problemy z zaliczeniami: Erasmus**

➤ **uzupełnianie przedmiotów na UAM**



XVII. Wymiana zagraniczna

Jak ocenia P. następujące elementy dotyczące wyjazdów zagranicznych:

a. dostępna oferta uczelni partnerskich, na które można pojechać

b. liczba stypendiów oferowanych przez wydział

c. informacja o możliwościach wyjazdów

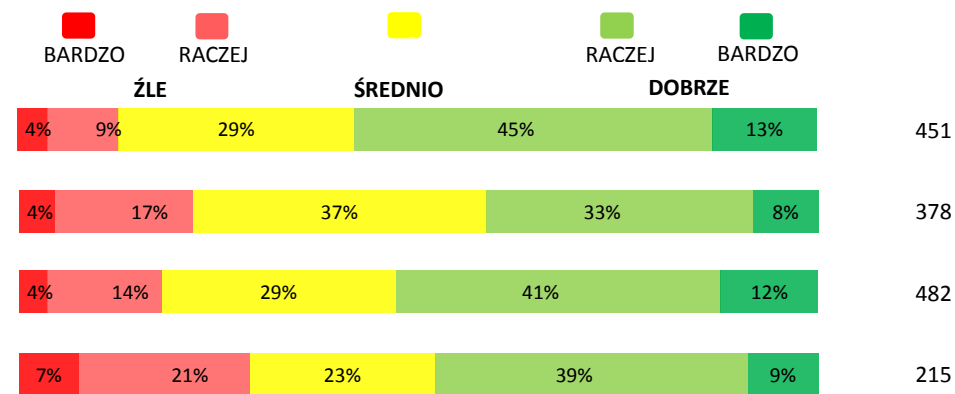
d. wsparcie w zakresie przygotowania dokumentów i dopełnienia formalności

➤ **uczelnie partnerskie**

➤ **liczba stypendiów**

➤ **informacja o wyjazdach**

➤ **wsparcie w formalnościach**



Największym problemem doświadczanych przez osoby uczestniczące w programach wymiany jest **konieczność uzupełniania przedmiotów po powrocie z pobytu stypendialnego** - z takim zjawiskiem spotkało się 15 z 18 uczestników programu Erasmus z WNS, którzy wzięli udział w ankiecie. 1/4 z nich miała też problemy z **uznaniem na naszej uczelni punktów/efektów kształcenia zdobytych za granicą**.

Oceniając różne aspekty dotyczące wymiany zagranicznej studenci WNS nieco pozytywniej ocenili dostępną **ofertę uczelni partnerskich** oraz **informację o możliwościach wyjazdów** niż **liczbę dostępnych stypendiów** oraz **wsparcie w zakresie przygotowania dokumentów i dopełnienia formalności**.

**Dziękujemy za lekturę i zachęcamy do zapoznania się
z pozostałymi raportami z badania jakości kształcenia
na UAM!**

<http://brjk.amu.edu.pl>